

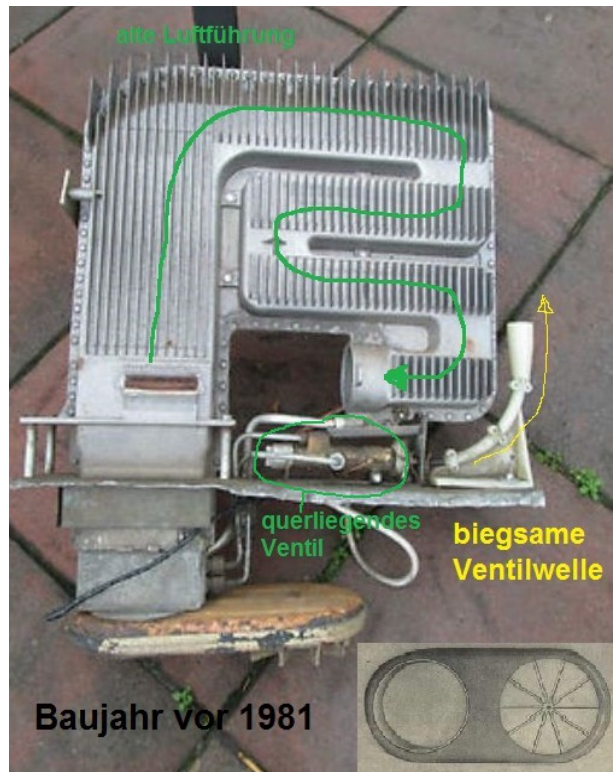
Einige Entwicklungsstufen der Truma 3002

Vor 1981-07: (hier ~1976)

- querliegendes Ventil + biegsame Welle
- Kunststoffansaugkanal mit sternförmiger Ansaugluftberuhigung



Für diese Heizungen sind nach meinem Wissen gar keine Ersatzteile mehr lieferbar. Bei Truma werden auch keine Unterlagen mehr vorgehalten.



Baujahr vor 1981

Ab 1981-07:

- Senkrecht Ventil jetzt unten
- Luftansaugung zunächst mit "Kunststoffstern", später mit rechteckigem, Alugussteil mit Kunststoffflügelmuttern + Gewindestangen befestigt

Das Bild zeigt eine ältere Brennerform. Wann der genaue Brennerwechsel war, weiß ich nicht.

Truma Reparatursets für S-Heizungen 3002

Brenner/ Ventil/+++ ab 1981-07 gibt es

- ohne Zündautomat
- mit Zündautomat

z.b. bei www.ab-caravan-zubehör.de

dort auch div. Einzelteile.

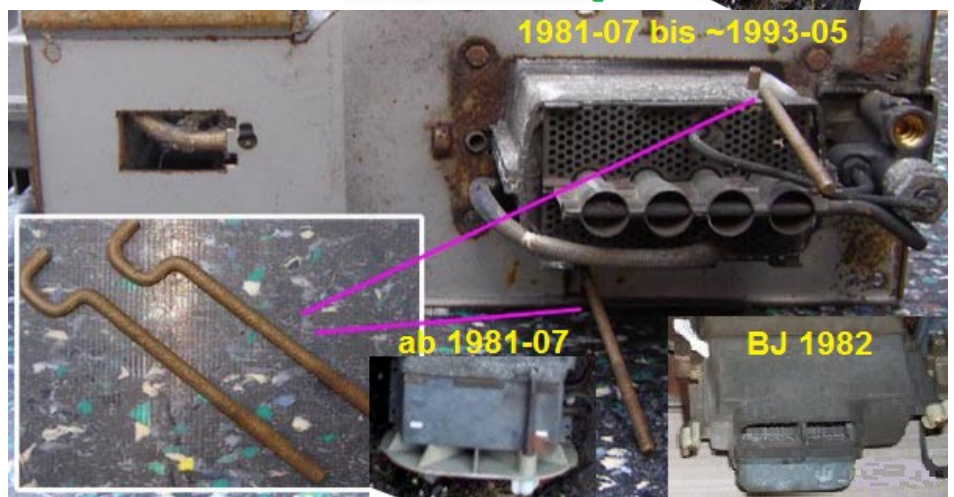


ab 1981-07

senkrecht Ventil

bis ~1988-12

alte Wärmetauscherform



Ab 1988-12:

-Form des Wärmetauscher geändert

-Alu-Ansaugung noch geschraubt

Möglicherweise schon ab hier die ersten Schalenbrenner als Serie.

Ziemlich sicher besteht Nachrüstmöglichkeit.

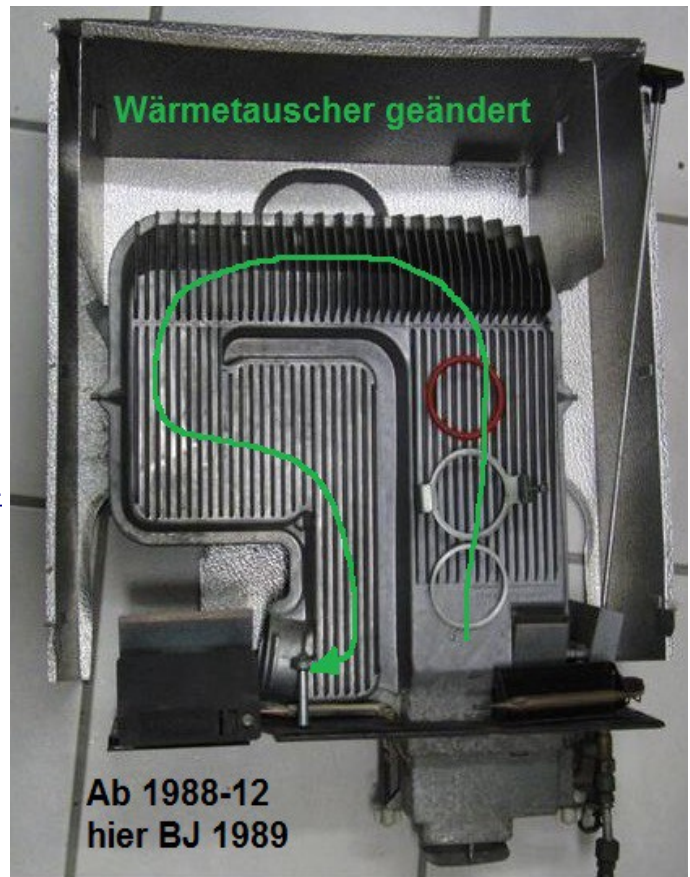
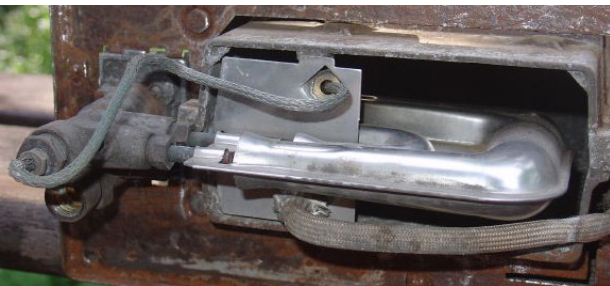
Zündkerzen noch geschraubt/ Schalenbrenner einzeln austauschbar.

Bei den ersten Schalenbrennern waren die Gitter noch umgebördelt.

Neu Gitter sind sie nur noch verschweißt.

Die Brenner sind Verschleißteile:

<http://www.hobby600.de/fahrzeug/technik/457-rep-austauschen-des-brenners-bei-einer-truma-3002-sl.html>



Ab 1993-05:

-runde Aluguss-Ansaugung mit eingelegtem Lochblech und Drahtbügelsicherung

(nachrüstbar ab 1988-12)

-definitiv mit Schalenbrenner

Ersatz-Schalenbrenner vor 1996-05 beachten!

Zündkerze geschraubt?



Neu Truma-Verlängerung kpl.

Bestell-Nr.: 0075

Hierbei handelt es sich um eine neue Truma Verlängerung komplett mit Lochblech und Verlängerungsfeder ab 12/88, für Trumatic S 3002 / 5002

Ab 1996-05:

- Neues Gehäuse
(runde Blechfront, geänderter Einbaukasten)
- Zündkerze fest mit Schalenbrenner verbunden

Ersatz-Schalenbrenner nach 1996-05 beachten!

Unterlagen **Truma 3002** bei Truma:

http://dealer.truma.com/_anweisungen/Truma-Katalog/de/s_heizung/trumatic_s_ues.html

2011-10 erfolgte die Typgenehmigung der **Nachfolgeheizung Truma 3004:**

<http://www.truma.com/de/de/heizsysteme/truma-s-3004-3004-p.php>

http://dealer.truma.com/_anweisungen/Truma-Katalog/de/s_heizung/s_3004_s_5004_ues.html

Meine Meinung zur Truma 3002:

Die Truma 3002 wurde zu tausenden europaweit verbaut und läuft meist problemlos.
Zum Heizen braucht sie bis auf den Batteriezünder keinen Strom, nur eine volle Gasflasche.
Gerade im Autarkbetrieb ein Riesenvorteil.
Einfache, zuverlässige Technik, sofern die Umgebungsbedingungen stimmen.

Der Brenner ist ein Verschleißteil, er kann aber vorzeitig zerstört werden:
Durch starken Wind oder Fahrtwind, kann die Flamme ausgeblasen werden.
Einzelne Male sind kein Problem. Dauerhaft ist ein ernsthaftes Problem:
Blöderweise kann die Flamme durch Zugluft zurückschlagen und den Brenner/ dessen Umgebung zerstören. <http://www.brock-freizeitzentrum.de/27601/66633.html>
Erste Maßnahmen sind die **Kaminaufsätze** und
inzwischen gibt es auch eine **Ansaugverlängerung 50cm** (Edelstahlrohr).
Das muss am Einzelfahrzeug ausprobiert und angepasst werden.
Eigentlich eine Sache des Aufbauherstellers.

Zuberhör Trumatic S:

http://dealer.truma.com/_anweisungen/Truma-Katalog/de/s_heizung/zubehoer_trumatic_s.html

